



ふくし あんしん ぼうさい あんぜん
福祉〈安心〉と防災〈安全〉の

あら きよてん
新たな拠点に



れいわ ねん がつ あたら ゆあさちょうちいきふくし しゅんこう じゅう민의
令和4年8月に新しい湯浅町地域福祉センターが竣工します。これからも住民の
みなさんのふくし ぼうさい きよてん だれ あい うんえい つと
みなさんの福祉と防災の拠点として誰からも愛されるセンター運営に努めます。



新地域福祉センターの 各部屋をご紹介します

サロン

新地域福祉センターは 8 月に竣工し、住民のみなさんにご利用いただけるのは9月初旬頃になる予定です。
誰でも気軽に立ち寄れる福祉、防災の拠点としてみなさんがご利用しやすい施設になっています。

是非、みなさんも一度お立ち寄りください。

また、今回ご紹介した館内のお部屋につきましては貸館（別途費用必要）も行っております。各団体や
地域の方々が集まる機会などにご活用ください。



相談室

心配ごと相談をはじめ各種相談や少人数の会議にご利用いただけます。



会議室

20～30名までの会議や集まりにご利用いただけます。



調理実習室

IH調理器で安全に調理できます。



大ホール

住民のみなさんの会合や講演会等にご利用いただけます。

令和3年度 湯浅町社会福祉協議会 事業報告総括

～「誰もが安全で安心して暮らせる福祉と人権の守られた町づくり」のために～

はじめに昨年度も新型コロナウイルス感染症の影響により年間を通して各事業が中止または延期となることが多い1年となりました。

このような状況下でコロナ禍における事業の進め方について、感染症対策や関係機関との連携を図り、多くの協議を重ねながら関係作りができた1年でもありました。

特にここ数年来重点的に取り組んでいる広報活動については、住民の方や高校生、障がい者施設の方にもご協力いただき、表紙を中心に紙面を彩っていただくことで、身近で関心の持てる広報誌を作成することができたと考えています。

相談援助事業では心配ごと相談を核として、弁護士・公証人・介護相談等の相談支援の充実に努め、福祉サービス利用援助事業や生活困窮者自立支援、生活福祉資金コロナ特例貸付相談では県社協や町行政、民生委員や振興局と連携を密にしながら利用者の課題解決や生活再建に向けて、相談者に寄り添う支援はもとより、社協の役割を意識した相談業務に取り組みました。

「地域共生社会」の構築に向けては生活支援コーディネーター事業を受託する中で、公益事業として支援している地域の自主的なサロンの皆様に「居場所」に関するアンケートを実施し、住民同士の支えあいを目的とした新たな事業の企画を進めているところです。また、次期地域福祉活動計画の策定に向けて、これまで関わりの少なかった団体との関係作りを進め、より多方面から住民の福祉を支える重層的支援の構築に向けた新たな視点での取り組みを始めています。

福祉教育活動では、小・中学生を対象とした夏のボランティア体験学習の開催、認知症サポーター養成講座や福祉学習での各小学校への出張福祉講座をはじめ、各団体等に対し幅広い啓発に努め、地域福祉についての理解を深めました。

介護事業では、利用者・ご家族の方がより満足いただけるサービスの提供を基本に、やすらぎ家族会の開催や満足度アンケートの実施など、社協が行う介護事業としての視点を意識した業務に努めることにより、介護三事業合わせて信頼される事業所づくりに重点を置いた取り組みを進めてきました。

以上のように、福祉に対するニーズが多岐にわたる中、令和3年度も社協の目的に沿った事業を実施できたと考えています。

令和3年度 一般会計決算報告

(収入)

(単位：円)

(支出)

(単位：円)

区分	科目	令和3年度	令和2年度
事業活動	会費収入	1,676,200	1,565,639
	寄付金収入	1,197,782	1,126,397
	経常経費補助金収入	31,581,000	30,631,602
	県社協助成金収入	359,000	142,500
	受託金収入	20,279,490	18,497,957
	貸付事業収入	352,000	516,000
	事業収入	425,390	342,590
	介護保険収入	95,352,165	95,411,698
	障がい福祉事業収入	9,144,314	11,736,492
	受取利息配分金収入	21,175	32,103
その他の収入	173,417	197,181	
その他の活動	積立資産取崩収入	3,000,000	2,500,000
	収入合計	163,561,933	162,700,159

区分	科目	令和3年度	令和2年度
事業活動	人件費	121,398,254	118,734,882
	事業費	22,939,242	23,638,497
	事務費	5,062,370	5,154,984
	貸付事業	320,000	335,000
	分担金	185,700	186,600
	助成金	194,000	220,000
施設整備	固定資産取得支出 及び繰入支出	247,940	303,413
その他の活動	積立資産	14,313,080	8,596,480
	支出合計	164,660,586	157,169,856

『生活支援コーディネーター』が行く!!

住みなれた地域で、生きがいを持ちながら安心して暮らしていくためには、お互いに助け合うことが大切です。「生活支援コーディネーター」は、日常生活での支え合いなどを発見しながら、つながり作りのお手伝いをさせていただいています。

地域ふれあいサロンでの様子

体操や手遊びなどをして、サロンを盛り上げるお手伝いをさせていただきます。
どこへでも出向きますので、呼んでくださいね♪



みなさんの日常生活での色んな話を聞かせてください。
見かけたときは、気軽に声をかけてくださいね♪



『やすらぎボランティアさん』大募集

調理ボランティア

活動内容：配食サービスのお弁当の調理
デイサービス利用者の方の昼食づくり
活動日：2週間に1回（月曜日～土曜日）
活動時間：午前9時～10時30分

配食ボランティア

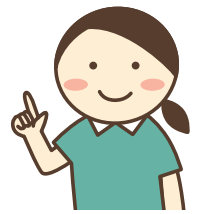
活動内容：配食サービス利用者宅へ安否確認を兼ねてお弁当を配達して頂きます
活動日：週1回（月曜日～土曜日）
活動時間：午前10時30分～11時30分

みなさまがくつろいでいただけるようなボランティア室もあります♪



地域福祉センター移転に伴い、多くのボランティアさんの力が必要となります。
よりいっそうの助け合いの輪を広げていけたらと思いますので、みなさまのご協力をお願いいたします。
*活動日や活動頻度、時間等については、相談のうえ調整して頂くことが可能です。
詳細等を聞きに来て頂くだけでも大丈夫ですので、お気軽にお問合せください♪

＼こんにちは! ヘルパーほほえみ♡です／



『ヘルパーのお仕事～調理編～』

ホームヘルプ事業の家事援助の中での「調理」について紹介します。

利用者さんの体調を栄養の面から支えるのもヘルパーの仕事です。

体調に合わせて味付けを工夫したり、好みの食材やメニューをうかがい、1日でも長く充実した在宅生活を送ることができるように調理でも支援させていただきます。

暑い日でも、食がすすみ、簡単に調理できるメニューを紹介します。

熱中症などに十分注意して夏を乗り切りましょう!

ささみとひじきの さっぱり梅和え

野菜がたっぷりとれて

ビタミン、ミネラル、
食物繊維豊富なあえ物です。



【材料：2人分】

- とりささみ……………2枚
- 乾燥ひじき……………大さじ1
- きゅうり……………1/2本
- 梅干し……………2個
(または梅チューブ)
- みりん……………大さじ1
- めんつゆ濃縮4倍……………大さじ1
- すりごま……………大さじ1

【作り方】

- ①ひじきを沸騰したお湯で茹で、ざるに上げて冷ます。
- ②とりささみは耐熱容器に入れて電子レンジで600W4分加熱する。
- ③粗熱が取れたら筋をとり、食べやすい大きさにほぐす。
- ④きゅうりは細切りにする。
- ⑤梅干しは刻んでみりん、めんつゆと合わせる。
- ⑥ひじきときゅうりをしぼり、とりささみと⑤を合わせすりごまをふりかける

夏バテ
予防には!

梅干し



酸っぱいパワー (クエン酸) を活用しよう!

クエン酸は疲労回復や血液の循環を良くし、

体の中でエネルギーを生み出し代謝を促します。



たの 楽しさあふれる

ライフスタイル!



利用者さんは、午後からの余暇時間をつかって、いろんな楽しみ方をされています。
 パズルや工作、デイサービスで出会ったお友だちとお話をしたり、お昼寝をされる方もいます。
 その他にも時代劇を観たり、歌を聴いて歌われたり、思い思いの時間を過ごされています。

いつでもどこでも
 川柳のネタ探し!
 横貫さん♪



花が大好きな
 藤岡さん♪
 かわいい花を
 もってきて
 くれます♪



工作得意な
 芝さん、二澤さん!
 おしゃべりしながら
 楽しい時間♪



難しい漢字テスト
 にもチャレンジ!
 勉強熱心! 白倉さん♪



パズルが大好き
 な中さん!!
 自分のペースで
 ゆっくりと♪



利用される方の多くが、社協のデイへ行くことが「生きがい」になっていて、家でいるより「社協のデイへ来ると楽しい!」「もっと早く来れば良かった!」という声を多く頂いています。

これからも利用者さん本位のサービスを心がけ、みなさんに楽しく過ごしていただけるように、多様なニーズに応えていきたいと思っておりますので、よろしくお願ひします。

「やすらぎ」では見学も随時行っていますので、気軽にお越しください。みなさまのご利用を心よりお待ちしております。

お問い合わせは

湯浅町社会福祉協議会 通所介護事業部

主任 出口 (☎63-5175)までお願いします。

～最後までわたしらしく暮らすために～

「もしも」に備えて何を決めておいたらいいの？

人はなんらかのかたちで人生の最後を迎える時が来ます。

その時がいつ来るのか誰にもわかりません。

高齢化社会が進み、一人暮らしの高齢者が増え、医療や介護のかたちもさまざまです。

「どのような医療を受けたいのか」「どのような介護を受けたいのか」と聞かれた時、本人に意識がない、認知症で判断力がない場合は、家族が判断をすることになります。

自分がどうしたいのかを日頃から考え、家族と話し合うことで、お互いに「伝えておいてよかった」「聞いておいてよかった」と安心することができます。

例えば…

介護状態になった時の

介護サービスについて

- 在宅介護
- 施設に入所
- 家族に任せる
- その他



医療ケアについて

- 延命治療の希望
- 緩和ケアの希望
- 家族に任せる
- その他



※医療ケアなどは家族への配慮も考えて十分に家族と話し合しましょう。

家族に伝えたいこと…

- これまで大切にしてきたこと、もの。
- これからどのように暮らしたいか。
- 不安に思っていることなど

かかりつけ医も医療面

での支えになるため、自分の思いを伝えておきましょう。

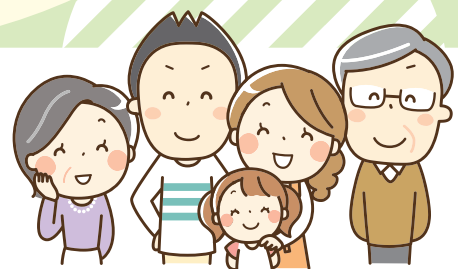


- ノートに白付けを入れて書いておきましょう。
- 考えが変わることもあるため、自分の誕生日など節目に見直しましょう。
- 「エンディングノート」や「もしもノート」を活用してみましょう。

「まだまだ元気だから、最後の時の話なんてとんでもない。」

「まだ早い。」と思った時が「適齢期」です！

元気な今だからこそ、色々話し合っておきませんか。



ろうじんだいがく
老人大学

♪ 老人大学遠足 ♪

6月20日(月)、丹波篠山方面にて老人大学遠足を
実施しました。

当日は、丹州華観音寺や篠山玉水ゆり園で、見頃と
なった紫陽花やゆりを鑑賞しました。

コロナ禍により2年ぶりの実施となりましたが、
感染症対策を履行しながら梅雨の晴れ間に楽しい時間
を過ごすことができました。



しょうがいじしゃ
障がい児者
ふぼかい
父母の会

みんなで楽しみ 親睦を深めてきたよ！



6月12日(日)、障がい児(者)の
方々を対象に「ふれあい交流事業」を開催しました。

参加された皆さんは、ホテルベルヴェデーレでの
豪華な食事を堪能したり、「串本海中公園」や「白浜アド
ベンチャーワールド」で時間を忘れるほど楽しい一日
を過ごされていました。



「老人大学遠足」「ふれあい交流事業」には、社協会費の一部を使用させて頂き開催しています。



5月29日(日)、「寡婦一日遠足」が奈良方面で実施されました。参加された皆さんは金魚ミュージアムの見学や朝護孫子寺を拝観し、久しぶりの仲間との親睦旅行を存分に楽しませていました。

きんぎょ
金魚ミュージアム



ちょうご
朝護
そんしじ
孫子寺



母子福祉連合会では、随時会員を募集しています。
町内在住の一人親家庭のみなさん会活動に参加してみませんか？

お申し込み・お問い合わせは…湯浅町役場健康推進課 ☎ 65-3008
湯浅町社会福祉協議会 ☎ 63-5175

ふくし
福祉サービス利用援助事業(日常生活自立支援事業)とは

○認知症や知的・精神障がい等により、日常生活を営む上で必要な福祉サービスを自分の判断で適切に利用することが難しい方を対象に、「福祉サービスの利用援助」を基本サービスとして、「日常的な金銭管理」や「書類預かり」を行います。

☆サービス内容は…

- ①福祉サービスに関する情報提供、利用手続き援助
- ②生活費や家賃、光熱費等の日常的な金銭管理
- ③通帳や証書等の大切な書類管理
- ④年金や手当等の届け出及び確認援助

☆援助は…

- ①サービス1時間につき1,000円の利用料が必要になります。
但し、所得基準により減免等があります。
- ②書類等の預かりサービスは850円(月額)が必要となります。

☆本事業サービスに関する相談は…

湯浅町社会福祉協議会 (担当：玉置：速水) までお問い合わせください。

しんぱい べんごし そうだんしょかいせつ あんない
心配ごと(弁護士)相談所開設のご案内

に ち よ う び そ う だ ん し ょ か い せ つ
日曜日相談所を開設!!

そうだんむりょう
相談無料

ひみつげんしゅ
秘密厳守

ゆあさちようしゃかいふくしきょうぎかい じゅうみん ひごろ
湯浅町社会福祉協議会では、住民のみなさんの日頃の
ごま かな かだい かいけつ まいつきだい
困りごとや悩みごとの課題解決のために、毎月第1
かようび しんぱい そうだんしょ かいせつ
火曜日に「心配ごと相談所」を開設しています。

がつ ひろく じゅうみん りよう
8月は、より広く住民のみなさんにご利用いただける
にちようび かいせつ りよう
よう日曜日に開設しますので、ぜひご利用ください。



かいせつにちじ れいわ ねん 8がつ 7にち(にち) ごぜん 9じ 30ぶん ~ 11じ 30ぶん
開設日時：令和4年8月7日(日) 午前9時30分～11時30分

かいせつばしょ ゆあさちようちいきふくし
開設場所：湯浅町地域福祉センター

- じぜんよやく がつ にち げつ うけつけ じぜんよやく りよう
・事前予約は7月4日(月)の受付となります。事前予約をご利用ください。
- べんごしそうだん ごご じ けん うけつけ
・弁護士相談は午後1時からとなります。また、10件までの受付となります。
- べんごしそうだん きぼう かた ごぜんちゅう かいせつ しんぱい そうだん そうだんないよう せいり
・弁護士相談を希望される方は、午前中に開設する「心配ごと相談」にて、相談内容を整理
ひつよう ひつよう あらかじ りようしよう
する必要がありますので予めご了承ください。
- とうそうだんしょ きてい もと ひみつ げんしゅ そうだんひよう むりよう
・当相談所の規定に基づき秘密は厳守します。また、相談費用は無料です。

よういくひ しはら かげつ
養育費の支払いが3ヶ月
と
で止まってしまった。

いさん ぶんかつほうほう
遺産の分割方法で
しんぞく
親族がもめている。

あいてがた ほけんがいしゃ
相手方の保険会社が
ていじ ばいしょうきん
提示した賠償金が
だとう
妥当かわからない。



やちん ちようきたいのう
家賃を長期滞納している
にゆうきよしゃ こま
入居者がいて困っている。

もう こ と あ ゆあさちようしゃかいふくしきょうぎかい ねが
お申し込み・お問い合わせは湯浅町社会福祉協議会(☎63-5175)までお願いします。

認知症サポーター養成講座受講

私たちも温かく見守ります！

5月24日、27日に湯浅小学校5年生の皆さんに認知症サポーター養成講座を受講していただきました。皆さんは講座を熱心に聞いて認知症についての理解を深め、グループワークでは認知症の方への接し方や安心して暮らせる町づくりについて考え、グループごとに話し合った内容を発表していただきました。

今回の講座をきっかけに認知症の方を見守れる「認知症キッズサポーター」になってもらえたらと思います。



かみしばいわ
紙芝居分かりやすいね



じぶん
自分たちでできることについて
話し合いをしました



にんちしょう かた えがお
認知症の方には笑顔で
こえか
声掛けよう



なつやす きかんちゅう
夏休み期間中に「ボランティア体験学習」を実施しますので、
ねんせい ちゅうがくせい
5・6年生・中学生のみなさんは是非参加してくださいね♪

「老人福祉作文」の募集について

湯浅町社会福祉協議会では、次代を担う子どもたちが、高齢者とのふれあいや出会いを通じて、福祉について理解と関心を深めるとともに、高齢者を尊敬し、大切に心を養うために「老人福祉作文」を募集致します。

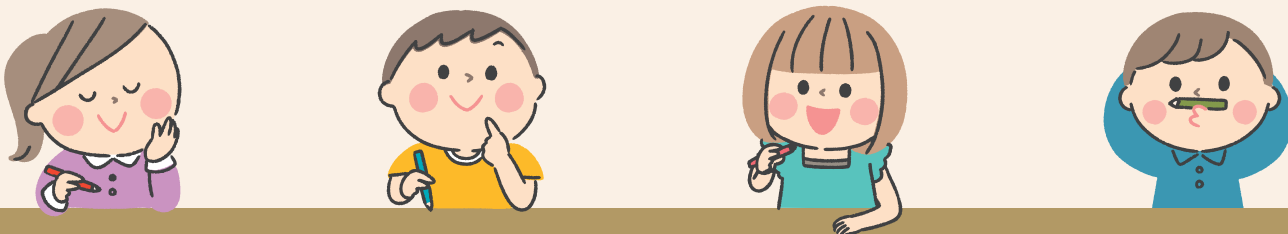
募集内容：家族のおじいさん・おばあさん、近所の高齢者との日常的な交流等を通じて、学んだことや感じたことを素直に表現した心とむエピソードをお書きください。

募集対象：小学校1～6年生、中学校1～3年生

原稿枚数：当会指定原稿用紙（3枚以内）

締切：8月26日（金）

※本年度も各学校を通じて、児童のみなさんにご案内させて頂きました。
作文の提出については、各小学校へお願い致します。



今後の予定

7月13日（水）：あいうえおサロン（地域福祉センター）

22日（金）：老人大学（総合センター）

24日（日）：「しらゆりキッチン」（地域福祉センター）

8月3日（水）：あいうえおサロン（地域福祉センター）

7日（日）：心配ごと弁護士相談（地域福祉センター）

※新型コロナウイルス感染症の拡大状況により、上記の予定が中止になることがあります。

各種お問合せ先…湯浅町社会福祉協議会までお願いします！

電話：63-5175 FAX：63-3304 メール：yuasashakyo-361@violin.ocn.ne.jp