

編集・発行／社会福祉法人 湯浅町社会福祉協議会

〒643-0005 和歌山県有田郡湯浅町栖原 126 湯浅町地域福祉センター内

TEL : 0737-63-5175 FAX : 0737-63-3304 WEB : <https://www.yuasa-shakyo.or.jp/>

Home Page



facebook



写真提供：新谷彰様

表紙写真大募集

表紙写真は町民の方より提供していただきました。

湯浅町社会福祉協議会では、「社協だより」を住民のみなさまに身近に感じていただける

よう投稿写真の募集を行っています。

子どもたちの笑顔やお年寄りとおふれあう写真などで表紙を飾ってみませんか？ みなさま

からの心温まる写真をお待ちしております。





明けましておめでとうございます。
 町民の皆様には、新しい年を健やかにお迎えのこととお喜び申し上げます。
 平素は湯浅町社会福祉協議会の運営並びに事業活動に対しまして、格別のご理解とご協力を賜り厚く御礼申し上げます。

まず初めに、昨年1月に発生しました能登半島地震並びに、9月の線状降水帯の影響による豪雨で更なる被害を被った能登半島豪雨で被災されました方々に心からお見舞い申し上げます。

さて、昨今の社会情勢は、少子高齢化の進行により人口減少や地域のコミュニティの希薄化、生活困窮世帯の増加に加え、8050問題やヤングケアラーなど、解決すべき生活課題が山積しております。当会としましては、基本理念である様々な関係機関、住民の皆様との知恵と力を結集していただき、一つ一つの課題の解決に向けて取り組んでまいります。また、南海トラフをはじめとする自然災害に備え、当会が担う災害ボランティアセンター運営の役割を広く住民の皆様と協働しながら、ボランティア養成も含めて具体的な事業を実施してまいります。終わりに地域共生社会の実現に向け「誰もが安全で安心して暮らせる福祉と人権の守られた町づくり」を推進してまいりますので、皆様のより一層のご支援・ご協力を賜りますようお願い申し上げますとともに、皆様にとって新しい年が健やかで幸多き、実りの一年になりますよう心からお祈り申し上げ、新年のご挨拶といたします。



湯浅町社会福祉協議会
 会長 和泉 富士美
 役員一同

ユアサフル

～たのしむとゆあさ春のげんきまつり～

みなさん、たのしみにして下さいね～

湯浅町社会福祉協議会では、私たちの町で地域貢献や住民に還元されている活動・事業を実施している様々な団体と連携しながら、誰もが助け合い支え合える共生社会の基盤を作りたいとの思いから協議体「湯浅このゆびとまれ会」を立ち上げました。

現在、令和7年3月9日に町民の皆様が楽しんでいただけるような町おこしイベント実施に向け、協議しております。

詳細が決まり次第、広報させていただきますので、ご期待！

| さんかくだんたい 参画団体 | |
|------------------------|--------------------------------|
| みらいじゅく 未来塾 | しょうこうかいせいねんぶ 商工会青年部 |
| わかやま市民生協 | まち きょうりょくたい 町おこし協力隊 |
| さとみのうえん 里美農園 | さととえん 佐元園 |
| ゆこうかい 湯光会 | みんせいじどういんきょうぎかい 民生児童委員協議会 |
| ゆあさちょうやくばふくしか 湯浅町役場福祉課 | ゆあさちょうしゃかいふくしきょうぎかい 湯浅町社会福祉協議会 |

【順不同】



「やすらぎ年末の集い」を開催したよ

今年も12月の恒例行事「やすらぎ年末の集い」を3日間(12月11日～13日)開催致しました。

ひとり親家庭・障がい児者対象の2日間には、「カラフル雪だるま」作りやビンゴゲームなどをして、みなさん楽しく過ごされていました。

ボランティアさんには、日頃の感謝の気持ちを込めて、おいしい食事や職員による余興などで、楽しいひとときを過ごして頂きました。



えんげいか
園芸科

講師：辻圭索先生(生徒:27名)

園芸の基礎を学びいろいろな知識にふれることで、あなたの野菜づくりや花の栽培にいつそう磨きがかかり、美味しい野菜や綺麗な花をより楽しむことができますよ。



ほけんたいいくか
保健体育科

講師：阪井達夫先生(生徒:31名)

保健体育科では、昔懐かしい曲から流行りの曲など幅広くフォークダンスを楽しく踊ったり、認知症予防に繋がるような脳トレ体操をしています。また、老人大学発表会や老人体育祭で日頃の練習の成果を発表し多くの皆さんの前でフォークダンスを披露しています。



たいぎょくけんきょうしつ
太極拳教室

講師：山下智左枝先生(生徒:7名)

太極拳は動く芸術と言われてます。健康維持・認知症予防・転倒防止等の効果が期待できます。ぜひ、みなさんも参加してみませんか？

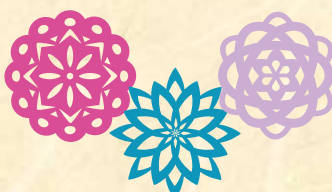


きえきょうしつ
切り絵教室

講師：岩本正秀先生(生徒:5名)

みなさん、和気あいあいと楽しく紙を切っています。切り絵の魅力はすっきりした線であること。大変なところは手間がかかること。

上手いかななくても夢中で紙の切り抜きを楽しんでいます。



老人大学は、60歳以上の方ならどなたでも参加できますので、興味がある方は社会福祉協議会までご連絡お待ちしております。

シリーズ

ゆ あさ ちようろう じん だいがく

湯浅町老人大学

50年の歩み

らいねんどかいせつ しゆねん むか ろうじんだいがく れきし
 来年度開設50周年を迎える老人大学の歴史をシ
 リーズでしょうかいご紹介しています。第3回目は、みなさん
 がまいとしたの毎年楽しみにされている「老人大学祭(旧名称)・
 各科教室発表会」をしょうかいご紹介させていただきます。
 かいこうとうしよ かきょうしつ ねんかんじゆぎよう まな
 開校当初より、各教室のみなさんは1年間授業で学
 んだ集大成として、しゆうたいせい創意工夫を凝らした内容こをいきい
 きと発表してくれています。当時とうじから現在げんざいまで真剣しんけん
 とり組まれたせい成果を発表している写真しやしんを見くらべて見て
 ください。

ろうじんだいがく かく かきょうしつ はっぴようかい

「老人大学各科教室発表会」を振り返って

とうじ 当時



げんざい 現在



令和6年度福祉防災ボランティア研修会

ともにささえあう地域づくりにむけて…

日時 令和7年1月19日(日) 13:30~15:00

会場 湯浅町地域福祉センター2階大ホール

内容 ● 第1部 講義 「かつらぎ町における災害支援について」
 講師 社会福祉法人かつらぎ町社会福祉協議会
 事務局長 山本 幸則 氏



※令和5年6月梅雨前線による大雨及び台風2号で被害を受けたかつらぎ町。災害ボランティアセンターを立ち上げ運営し、その後、地域に笑顔を取り戻すためにどのような取り組みを行ってきたかお伺いします。

● 第2部 リレートーク 「能登半島地震被災地での災害ボランティア活動を通して」

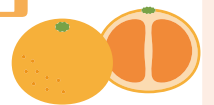
【報告者】 北村 弘幸 氏 (湯浅町民生児童委員協議会)
 田中 理一郎 氏 (天理教災害救援ひのきしん隊本部主事)
 山本 幸則 氏 (かつらぎ町社会福祉協議会事務局長)

※能登半島地震被災地での災害ボランティア等の経験をご報告いただき、備え(防災)と災害にも強い地域づくりを進めるために考察します。

主催 湯浅町社会福祉協議会・湯浅町ボランティア推進協議会 後援 湯浅町

「みかんを贈ろうプロジェクト」ご報告

みんなの想いを乗せて…



当会では、東日本大震災を契機として、遠く離れた被災地の復興に「私たちにできる活動を」との思いから、平成23年度より町民のみなさまからご協力いただきながら湯浅町の特産品である有田みかんを被災地にお届けしています。今年度は、当職員が災害ボランティアセンター運営支援で派遣されました七尾市社会福祉協議会、羽咋市社会福祉協議会にも有田みかんをお贈りし、サロン開設時や仮設住宅、みなし住宅にお住まいの方、相談会の来所者へ真心を込めてお配りしていただきました。被災地ではまだ大変な生活だと思っておりますが、みかんを食べて元気になっていただけると嬉しく思います。



みかんを食べたらこの笑顔

今年も届いたよ



いつもありがとう!

「有田みかん送付先」
 七尾市社会福祉協議会
 羽咋市社会福祉協議会

会津若松市社会福祉協議会
 米沢市おきたまラジオNPOセンター

活動の趣旨にご理解・ご協力頂いた皆様に、心より御礼申し上げます。





ひとり暮らし高齢者 年賀状作成事業

ひとかわ
一段むけてレベルアップ
いろ
色んなことにチャレンジ2025

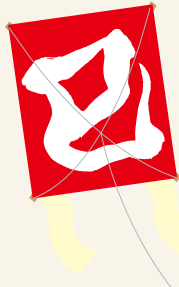


あけましておめでとうございます！湯浅町ボランティアセンターです。みなさま、よい新年をお迎えでしょうか？

さて、本年度も町内在住の一人暮らし高齢者（本年度で75歳以上の方）のみなさまへ、小中学生の子どもたちより、心温まるメッセージや、クッスと笑えるイラストが描かれた年賀状を送付していただきました。年賀状を見ながら、ほっこりした気持ちで、お正月を過ごしていただくと嬉しいです。



あけまして おめでとう ございます



今年も
よろしくね

井原 禮子 様
[S16.1.24]

今年の干支は蛇!巳年に生まれた人は、知恵
深く、粘り強い性格と言われます。また、巳年は
新しいことに挑戦する前向きな年とも言われて
います。今年も当事業所をご利用して頂いてい
る方の中から年男・年女さんを紹介します。

※個人情報保護により、ご承諾いただいた方のみ掲載させていただきます。



す
てきな年に
なりますように

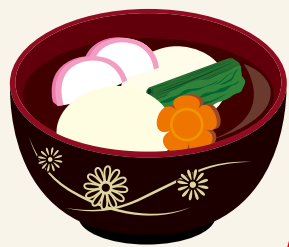
垣内 富美子 様
[S4.5.3]



た
のしく
すごせますように

白井 絹代 様
[S16.10.3]





今年もみなさまにとって、幸せいっぱいの毎日
 を過ごせますように、心からお祈り申し上げます。



わたし 私のまちの ちいき 「地域ふれあいサロン」



しんねん
新年おめでとうございます。

せいかつしえん
生活支援コーディネーターの神田と谷口です。本年もどうぞよろしくお願ひ申し上げます。

わたし
私たちの活動の一つとして、地域ふれあいサロンを通じて日常生活のつながりや支え合いのお手伝いをさせてもらっています。

「ふれあいサロン」とは・・・

ちいき
地域の身近な場所で誰でも気軽に集い、ふれあいを通じて生きがいづくりや仲間づくりをする集まりです。

ゆあさちょう
湯浅町には現在、16カ所のサロンがあり、住民さんたちで運営しています！

ちか
お近くのサロンへ参加してみたいかたがでしょうか～
＼(^o^)/



| サロン名 | 開催場所 |
|--------------------|-----------|
| サロンなごみ | 北の町老人憩いの家 |
| ちりめんのかい | 北の町老人憩いの家 |
| サロンあおき | 個人宅 |
| みょうえ 明恵サロン | 栖霞区民センター |
| カーネーション | 田区民センター |
| フレンズかい | 地域福祉センター |
| しらゆりキッチン | 地域福祉センター |
| あいうえおサロン | 地域福祉センター |
| やすらぎサロン | 地域福祉センター |
| ゆあさおもちゃ病院 | 地域福祉センター |
| けんこう 健康マージャンサロン | 地域福祉センター |
| プラザさろん | ふれあいプラザ |
| あすなるサロン | 方津戸集会所 |
| どうよう 童謡をうたうかい | 南の町老人憩いの家 |
| たいそう ラジオ体操サロン | 湯浅駅前なぎ広場 |
| グリーンリーブス | 湯浅おもちゃ博物館 |

サロンについてのお問い合わせは、
生活支援コーディネーターの神田・谷口まで。

だい かい 第3回 ゆらりちりめんの会 作品展

1月23日(木)～2月4日(火)に旧栖霞家住宅にて、地域ふれあいサロン「ゆらりちりめんの会」のみなさんが、ちりめん飾り作品展を開催します。色鮮やかなちりめんをたくさん展示していますので、みなさま、ぜひご来場ください。

と き：1月23日(木)～2月4日(火) (定休日：水曜日)

と ころ：旧栖霞家住宅 湯浅町湯浅557

展 示 時 間：午前9時30分～午後4時30分

お問い合わせ：0737-20-9012 (旧栖霞家住宅)



福祉サービス利用援助事業(日常生活自立支援事業)とは

○認知症や知的・精神障がい等により、日常生活を営む上で必要な福祉サービスを自分の判断で適切に利用することが難しい方を対象に、「福祉サービスの利用援助」を基本サービスとして、「日常的な金銭管理」や「書類預かり」を行います。



サービス 内容は

- ①福祉サービスに関する情報提供、利用手続き援助
- ②生活費や家賃、光熱費等の日常的な金銭管理
- ③通帳や証書等の大切な書類管理
- ④年金や手当等の届け出及び確認援助

えんじょ 援助は

- ①サービス1時間につき1,000円の利用料が必要になります。
但し、所得基準により減免等があります。
- ②書類等の預かりサービスは850円(月額)が必要となります。

本事業サービスに関する相談は、湯浅町社会福祉協議会(担当:玉置・速水)までお問い合わせください。



令和6年度「社協会費」について(御礼)

本年度もみなさまの地域福祉に対するご賛同とご協力のおかげをもちまして無事に「社協会費」の収集を終えることができました。

「社協会費」は、住民のみなさまに社協のサポーター(応援・参画)になって頂き、湯浅町における福祉課題解決に向けた取り組みをはじめ地域福祉の向上・推進を目的とした各種事業に使用させていただきます。

趣旨にご賛同頂きました町民のみなさまに心より御礼申し上げます。

令和6年度「社協会費」収集額 1,606,500円 (令和6年11月末現在)

今年度「社協会費」使用用途

| | | | |
|----------------------|----------|----------------------|-------------------|
| 高齢者福祉事業(老人大学) | 306,500円 | 災害対策事業(研修会・災害時備蓄品購入) | 300,000円 |
| ひとり親家庭福祉事業(ふれあい交流事業) | 300,000円 | 地域福祉推進事業(地域ふれあいサロン他) | 200,000円 |
| 障がい児者福祉事業(ふれあい交流事業) | 300,000円 | 福祉大会 | 200,000円 |
| | | 合計 | 1,606,500円 |



みなさまの善意の気持ちがこもった「社協会費」は、以上のような事業に使用させて頂いています。

心配ごと相談(弁護士)相談所の開設について

開設日時：令和7年2月4日(火) 午前9時30分～11時30分

開設場所：湯浅町地域福祉センター

※事前予約は1月6日(月)からの受付となります。

※弁護士相談は午後1時からとなります。また、10件までの受付となります。

弁護士相談を希望される方は、午前中に開設する「心配ごとと相談」にて、相談内容を整理する必要がありますので予めご了承ください。

※当相談所の規定に基づき秘密は厳守します。また、相談料は無料です。



心配ごと相談とは…

湯浅町社会福祉協議会から委嘱を受けた「心配ごと相談員」のみなさんが日常生活における相談をお受けします。相談にあたっては関係機関と連携しながら問題解決に努めます。

湯浅町善意銀行寄付者(令和6年1月～12月)

| | | | | | | | | | | | | | | |
|-------------|---|---|---|---|---|---|---|---|---|---|---|---|---|---|
| 本 | 下 | 哲 | 央 | 西 | 田 | 忠 | 信 | 湯 | 浅 | 真 | 宗 | 婦 | 人 | 会 |
| すぎ | 杉 | 谷 | 和 | 深 | 専 | 寺 | 婦 | 平 | 林 | 宗 | 樹 | 会 | 人 | 会 |
| あみ | 網 | 谷 | 晋 | 半 | 辺 | 隆 | 子 | 北 | 磯 | 漁 | 船 | 組 | 合 | 会 |
| (有)衣奈不動産鑑定所 | | | | 北 | 野 | 禎 | 美 | 坂 | 本 | 美 | 恵 | 子 | 様 | 様 |

ご寄付頂きました皆さまに厚く御礼申し上げます。

今後の予定

| | | | |
|----|-----|-----|--------------------------|
| 1月 | 7日 | (火) | 心配ごと相談 (地域福祉センター) |
| | 8日 | (水) | あいうえおサロン (地域福祉センター) |
| | 19日 | (日) | 福祉防災ボランティア研修会 (地域福祉センター) |
| | 19日 | (日) | おもちゃ病院 (地域福祉センター) |
| | 24日 | (金) | 老人大学 (総合センター) |
| 2月 | 4日 | (火) | 心配ごと (弁護士) 相談 (地域福祉センター) |
| | 12日 | (水) | あいうえおサロン (地域福祉センター) |
| | 16日 | (日) | おもちゃ病院 (地域福祉センター) |
| | 21日 | (金) | 老人大学 (総合センター) |



各種お問合せ先…湯浅町社会福祉協議会までお願いします！

電話：63-5175 FAX：63-3304 メール：yuasashakyo-361@violin.ocn.ne.jp