

編集・発行／社会福祉法人 湯浅町社会福祉協議会

〒643-0005 和歌山県有田郡湯浅町栖原 126 湯浅町地域福祉センター内

TEL : 0737-63-5175 FAX : 0737-63-3304 WEB : <http://www.yuasa-shakyo.or.jp/>

Home Page



facebook



支え合って生きる

**ひょうししゃしんだいほしゅう
表紙写真大募集**

ひょうししゃしん ちやうみん かた ていきょう
表紙写真は町民の方より提供して
いただきました。

ゆあさちやうしゃかいふくしきやうぎかい しやきやう
湯浅町社会福祉協議会では、「社協
だより」を住民のみなさまに身近に感
じていただけるよう投稿写真の募集
を行っています。子どもたちの笑顔や
お年寄りとふれあう写真などで表紙を
飾ってみませんか？ みなさまからの心
温まる写真をお待ちしております。

令和6年度 湯浅町社会福祉協議会 事業計画

基本理念

湯浅町社会福祉協議会は、地域の様々な人々の知恵と力を結集し「誰もが安全で安心して暮らせる福祉と人権の守られた町づくり」の推進を図ります。

わたしたちの暮らす湯浅町は、少子高齢化の進行や人口減少により若年世帯が減少し、高齢地域となっています。

今後益々、福祉課題の増加が予想される湯浅町において、地域では人間関係の希薄化も懸念され、住民相互の支え合いによるコミュニティの再構築のための対策が重要となってきています。

その対策事業として、社会福祉法人の大きな役割の1つである公益的な事業を実施するため、地域住民が主体となったサロン活動への継続的な支援や新規地区でのサロン開設など地域ニーズの把握、社会資源の掘り起こしや開発に取り組むことで、支え合いによる生きがい対策や住民同士のつながりの輪を広げる活動を推進します。

加えて、今年度は第3期「地域福祉活動計画」の具体的な取り組みを形作るための事業運営が求められます。

特に、社協事業の柱である総合相談窓口としての役割を十分に果たすことをはじめ、住民

が抱える様々な課題の解決に向け、各関係機関や地域で独自に活動する団体とも連携を密にし、気軽に利用できる総合的な相談窓口として住民に身近な社協をめざします。

また、近い将来、南海トラフ地震等による大規模災害が予想されるなか、平時から行政や関係機関との連携を密にするとともに、すべての住民の命を守るための継続した啓発事業を実施します。

介護事業分野においては、利用者本位を念頭に常に満足度の高いサービスを提供することに加え、包括支援センター・安心安全ネットワーク協議会と連携しながら介護予防事業や生きがい対策、虐待予防、認知症理解の普及や啓発活動など、当会の社会資源の調整役としての役割を果たします。

本年度も以上の活動に対する取り組みを強化し、町民の皆様に理解・賛同・参画されるよう創意工夫した広報啓発に努め、基本理念である「安全で安心して暮らせる福祉と人権が守られた町づくり」達成のための事業を推進します。

令和6年度 湯浅町社会福祉協議会 一般会計予算

(単位：円)

会計区分	本年度予算額	前年度予算額
法人運営経理区分	19,265,000	22,435,000
共同募金配分金経理区分	360,000	430,000
地域福祉関係経理区分	19,548,000	11,796,000
介護保険事業経理区分	114,205,000	110,516,000
障がい福祉サービス事業経理区分	12,471,000	13,091,000
善意銀行及び福祉基金経理区分	1,011,000	1,011,000
小口資金貸付経理区分	352,000	1,002,000
地域福祉センター経理区分	24,538,000	26,067,000
合計	191,750,000	186,348,000

れいわ ねんど
令和5年度

ゆあさちようろうじんだいがくしゅうりょうしきなら そつぎょうしき
湯浅町老人大学修了式並びに卒業式



ぞんじ ご存知ですか? “しゃきょう”のしごと仕事!

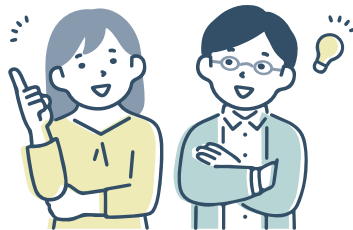
しゃかいふくしきょうぎかい (しゃきょう) はじゅうみんみなかいいん だれあんしんせいかつす
社会福祉協議会(社協)は住民の皆さんに会員になっていただき、誰もが安心して生活を過ごしてい
ただけるように、ゆあさちょうふくしじゅうじつつと
湯浅町の福祉の充実に努めています。

ほんねんじゅうみんみなかんしんもじぎょうきかく
今年も住民の皆さんに関心の持ってもらえる事業を企画していきますので、ぜひしゃきょうじぎょうさんかく
社協の事業に参画・
ご協力をお願いします。

しゃきょうおもじぎょう 社協の主な事業

かくしゅそうだんじぎょう 各種相談事業

べんごしこうしやうにんそう
弁護士・公証人相
談をはじめ、あらゆる生活の困りごと
の相談に応じます。



さいがいぼうさいかんけいはつじぎょう 災害・防災に関する啓発事業

ふくしぼうさいけんしゅうかいさいがいじ
福祉防災研修会や災害時
のボランティア事前登録
など、いざという時のため
に啓発事業を
実施します。



ふくしきょういく 福祉教育

ふくしみちかかん
福祉を身近に感じてもら
えるよう、子どもから大人
(団体)まで
広く福祉の
学習の機会
を提供しま
す。



せいかつしえん 生活支援コーディネーター事業

ちいき
地域ふれあいサロンな
ど居場所づくりの充実
や生きがいづくり・介護
予防事業を実施
します。



かいごじぎょう 介護事業

ヘルパー・デイサービス・
ケアマネジャーの介護3
事業を通して、自宅で暮
らせる在宅介護を実施し
ています。





き がる つど い ば し ょ 気軽に集える居場所づくり

ち い き か つ ど う じ ょ せ い じ ぎ ょ う
～地域ふれあいサロン活動助成事業～

さいきんそと いく ことが すく なくなつた…
あんまり ひと と はな す ことが なくなつた…
そんな みな さんに、ご自宅の 近く にある
サロン 活動 を 紹介 します。



プラザサロン：別所地区



あすなるサロン：方津戸地区



サロン青木：青木地区



サロンなごみ：北町地区



カーネーション：田地区



あいうえおサロン：
地域福祉センター



グリーンリーブス：
鍛冶町地区



手芸サークルちりめんの会：
地域福祉センター



童謡をうたう会：
南鍛冶町地区



フレンズ会：
地域福祉センター



明恵サロン：栖原地区

お近くのサロンに参加されてみてはいかがでしょうか(^ ^)
また、ご自分の地区でもサロンをしたいという方も募集しています。
サロン開設には助成金もあり、立ち上げ後の運営支援も行っています
ので、お気軽にご相談ください。

・立ち上げ資金・・・50,000円程度(月1回以上開催のサロン)

【サロン活動の初期投資や、備品などの購入資金として】

・継続資金・・・12,000円程度(2年目からの活動助成)

【サロン活動を継続していくうえで、必要な資金として】

・運営支援・・・講座やレクリエーション等の活動のお手伝い

【サロン活動に必要な支援・お手伝いをさせていただきます】

地域ふれあいサロンに関するお問い合わせ・ご相談は…

湯浅町社会福祉協議会 生活支援コーディネーター(神田・谷口)までお願いします。



わら ～笑った・しゃべった・ ためになったあ～



2月28日(水)、3月8日(金)に「ほのぼの茶話ごう会」を開催しました！
春もすぐそこ、昼間は少し暖かくなってきたこの頃。今回茶話ごう会には、総勢115名の方々が参加してくださり、楽しいひと時を過ごしました。

特殊詐欺被害防止講座

き
気いっけよ



ボランティア推進協議会
役員さんの手作りお弁当

おいしかったー



ゆあさ・たむらこども園の子ども達によるダンスや歌

かえろしよー



- 「ほのぼの茶話ごう会」は、町内在住の75歳以上の一人暮らし高齢者の方々を対象に、地域で健康で生きがいのある生活を過ごして頂くことを目的に、社会福祉協議会、ボランティア推進協議会、民生児童委員協議会の三者が協働で開催しています。
- 実際は一人で暮らしているが「住民基本台帳では同居となっているため、事業案内等が行われていない」という方は、地域の民生委員さんまたは、社協（63-5175）までご連絡ください。



ケアマネさんに聞いてみた！ てんとう ようじん 転倒にご用心！



てんとう こっせつ にんちしょう のうけつかんしやう なら ようかい こじやうたい げんいん
転倒・骨折は、認知症や脳血管障がいと並んで要介護状態となる原因となっています。
ころ たい おも かた てんとう かた わり いじやう
「転んでも大したことはない」と思う方もいるかもしれませんが、転倒した方の8割以上
つういん にゅういん ひつやう けが
が通院や入院が必要な怪我をしています。

てんとう
転倒すると
どうなるの？



- けが こっせつ ほこう きんりよく ていか
怪我や骨折により、歩行ができなくなったり、筋力が低下します。
- 「また、てんとう 転倒するのでは？」というきも 気持ちからがいしゅつ ひか 外出を控えがちになり、うんどうりやうしよく じりやう ていか 運動量や食事がえいようぶそく 栄養不足やたいりよく ていか 体力が低下します。

てんとう ぼしよ
転倒しやすい場所は
どこが多いの？



- じたくない いま にわ げんかん てんとう
自宅内（居間や庭・玄関）での転倒が
とく おお
特に多くなっています。



てんとう げんいん
転倒の原因は？



- あし きんりよくていか
足の筋力低下により、つまづきやすり・踏み外しが多くなっています。
- すこ だんさ でんき いるい かみるい しょう ぶつ
少しの段差や電気コード・衣類や紙類などの障がい物でつまづ
くことが原因の多くを占めます。

てんとう よぼう かに
転倒の予防は何に
気をつけたいの？



- こじん あ てきど うんどう つつ からだ きのう ていか ふせ
個人に合った適度な運動を続け、体の機能の低下を防ぎましょう。
- よくしつ だついば すべ ど
浴室や脱衣場には滑り止めマットを敷きましょう。
- じたく だんさ かしよ かいだん げんかん て すべ ど せっち
自宅の段差箇所や階段・玄関には、手すりや滑り止めを設置し
ましょう。
- でんき とお みち
電気コードが通り道にこないように電気製品を置きましょう。
- ね お やかん
寝起きや夜間のトイレなどで、ベッドから起き上がる時や体勢
をか とき しんちやう
を変える時は慎重にしましょう。
- つえ ほこうき ささ ほう あんしん じやうたい
杖や歩行器などは「支えがあった方が安心くらいの状態」から
どうにゆう
導入するようにしましょう。

エンジョイ!! 「やすらぎ」ライフ♪

「もっとはよ来たら良かったよ〜」「毎日でも来たいわ」などの喜びの声をいただいているデイサービス「やすらぎ」に来てみませんか!? 明るく元気いっぱいのスタッフがお出迎え♪



4 がつ月

お花見ドライブ はなみ



7 がつ月

夏祭り なつまつ



9 がつ月

敬老会 けいろukai

むね
胸アツな イベントの数々!
かずかず



10 がつ月

運動会 うんどうかい



12 がつ月

クリスマス会 かい



1 がつ月

新年会 しんねんかい



ぜっぴん 絶品!! イベント料理はひと味違う
りょうり ちじちが



けんがく 見学はいつでも出来ますので、ご連絡お待ちしております!
でき れんらく ま

お問い合わせは 湯浅町社会福祉協議会 通所介護事業部(出口・山下まで) (☎63-5175)
と あ ゆあさちょうしゃかいふくしきょうぎかい つうしょかいごじぎょうぶ でぐち やました

れいわ 令和6年度 ねんど 通所介護部 つうしょかいごぶ じぎょうけいかく 事業計画

ほんねんど 本年度は満足度調査を実施し、利用者さんやご家族からの要望やサービスの課題を把握することで より満足度の高いサービス提供ができるよう努めます。
かい かつ

こんにちは!

ヘルパーほほえみです!

わたし 私らしく ~仕事も子育てもエンジョイ~

職員間の『行ってきます』や『行ってらっしゃい』の掛け声があり気持ちよく訪問にできることが出来ますっ(^_^)!

こんにちは! ほほえみヘルパーとして約1年半お仕事をしてくれている大西さんにインタビューさせていただきました (*^_^*)

Q ヘルパーの仕事をしようと思ったきっかけは?

A 介護の資格を持っていたのと、祖父母がお世話になったことがあったからです。

Q ヘルパーの仕事に不安はあった?

A ありました。子育てと仕事の両立、未経験の介護、いろいろな事に不安を感じていましたが、最初の1ヶ月は先輩ヘルパーさんが同行してくれ分からない事やサービス内容など優しく教えてくれたので安心して仕事を覚える事ができました。

Q 子育てと仕事の両立はどう? (働いてみて...)

A 小さい子どもがいるので体調不良などで急な休みをもらうこともあります。早く対応してくれ、私自身の体調不良も気遣ってくれるので助かっています。

Q ヘルパーになってみて感じた事は?

A 思っていたより一人暮らしの方が多く、支援を必要とされている方がたくさんいる事を知りました。

Q ヘルパーのやりがいは何ですか?

A 支援にも色々あるので大変な時もちろんありますが、利用者さんに『ありがとう』『又来てよー』と言ってもらえる事で『頑張ろう!』とますます頑張ります。

Q ヘルパーとして大切にしていきたい事は?

A 『信頼関係』です。利用者さん、職場の方とコミュニケーションをとることで信頼関係が築けより良いサービスにつながります。『いつも頑張ってくれてありがとう』と言ってもらえるようこれからも頑張ります (^_^)!



令和6年度 訪問介護部 事業計画

関係機関との連携を強化し、連絡・報告を徹底することで利用者の皆さんが安心してご利用していただける利用者本位のサービス提供に努めます。

グラウンド・ゴルフ ゲートボール大会

グラウンド・ゴルフ大会

3月19日(火)

優勝 羽野正彦
準優勝 金野政子
第三位 八川順子
(敬称省略)

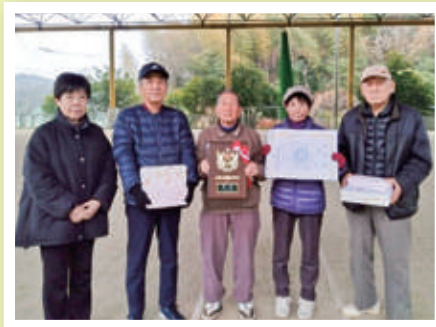


＼ナイスショット！／

ゲートボール大会

3月25日(月)

優勝 北栄 A
準優勝 栖原 B
第三位 栖原 A
(敬称省略)



＼みんなでがんばるぞ！／

令和6年度能登半島地震義援金の募集について

いま、わたしたちにできること…

本年、1月1日に発生した「令和6年能登半島地震」により、被災された皆様に心よりお見舞い申し上げます。

湯浅町社会福祉協議会では、被災地の早期復興を願い、湯浅町地域福祉センターに義援金募金箱を設置しています。皆様からお寄せいただいた義援金は、被災市町村や社会福祉協議会を通じて、被災地の復興や被災者の生活支援に使用されます。皆様のあたたかいご支援・ご協力をお願い致します。



「心配ごと相談所」開設のご案内

開設日時 令和6年5月7日(火) 午前9時30分～11時30分
 開設場所 湯浅町地域福祉センター



- ※ 事前予約は4月8日(月)からの受付となります。
- ※ 当相談所の規定に基づき秘密は厳守します。
- ※ お申し込み・お問い合わせは湯浅町社会福祉協議会までお願いします。

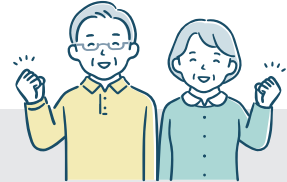
令和6年度 心配ごと相談所開催予定日

令和6年

6月4日(火) 心配ごと相談・公証人相談
 7月2日(火) 心配ごと相談
 8月4日(日) 心配ごと相談・弁護士相談
 9月3日(火) 心配ごと相談
 10月1日(火) 心配ごと相談・公証人相談
 11月5日(火) 心配ごと相談・弁護士相談
 12月3日(火) 心配ごと相談

令和7年

1月7日(火) 心配ごと相談
 2月4日(火) 心配ごと相談・弁護士相談
 3月4日(火) 心配ごと相談・公証人相談



- ※ 開催時間・受付開始日時等の詳細は、広報誌・HPIにて都度ご案内します。
- ※ 日曜日にも開催します。

福祉サービス利用援助事業(日常生活自立支援事業)とは

認知症や知的・精神障がい等により、日常生活を営む上で必要な福祉サービスを自分の判断で適切に利用することが難しい方を対象に、「福祉サービスの利用援助」を基本サービスとして、「日常的な金銭管理」や「書類預かり」を行います。

★サービス内容は…

- ① 福祉サービスに関する情報提供、利用手続き援助
- ② 生活費や家賃、光熱費等の日常的な金銭管理
- ③ 通帳や証書等の大切な書類管理
- ④ 年金や手当等の届け出及び確認援助

★援助は…

- ① サービス1時間につき1,000円の利用料が必要になります。ただし、所得基準により減免等があります。
- ② 書類等の預かりサービスは850円(月額)が必要となります。

★本事業サービスに関する相談は……湯浅町社会福祉協議会(担当：玉置・速水)までお問い合わせください。

ゆあさちょうろうじんだいがく にゅうこう 『湯浅町老人大学』入校について(ご案内)

“YUASA Silver College” ~Since1976~

- **登校日数** 年間 11 日 (毎月 1 回 10:00 ~ 15:00 一般教養と各教室での授業)
- **教室** ※ 12 月は休校日とします。また必要に応じ補習授業を行います。申込時に、希望する教室を 1 つ選択します。

教室	内容	教室	内容
保健体育科	体操・レクダンス	生花教室	生花
園芸科	野菜・花づくり	短歌教室	短歌
芸能科	民謡・歌謡曲合唱	切り絵教室	切り絵
毛筆教室	毛筆	太極拳教室	太極拳
硬筆教室	硬筆		

- **入学資格** 湯浅町在住の 60 才以上の方
- **入学手続** 入学申込書に必要事項を記入し、入学金を添えてお申込みください。申込みを希望される方は、社協にて入学手続きを行ってください。
- **入学金**
 - ① 「今年初めて入学」される方は、1,000 円 (新入生)
 - ② 「今までに入学」されたことがある方は、500 円 (在校生)

◇◇◇ **令和6年度 湯浅町老人大学開校式** ◇◇◇

日 時：令和 6 年 4 月 26 日 (金) 午前 10 時

場 所：湯浅町総合センター 2 階集会室

令和6年4月～5月中旬の予定

4月	2日(火)	心配ごと (弁護士) 相談 (地域福祉センター)
	7日(日)	母子福祉連合会「入学を祝う会」(地域福祉センター)
	9日(火)	湯浅町老人クラブ連合会総会 (地域福祉センター)
	10日(水)	あいうえおサロン (地域福祉センター)
	21日(日)	しらゆりキッチン (地域福祉センター)
	26日(金)	老人大学開校式 (総合センター)
5月	7日(火)	心配ごと相談 (地域福祉センター)

各種お問い合わせは、湯浅町社会福祉協議会までお願いします！

電話：63-5175 FAX：63-3304 メール：yuasashakyo-361@violin.ocn.ne.jp